

הגירה ממניעים אידאולוגיים לערי הפיתוח והשפעתה על פוטנציאל המוביליות החינוכית

ז'נט כהן ומרים ביליג

תקציר

המחקר בוחן את השפעתם של גרעינים תורניים שהתיישבו בשתי ערי פיתוח בארץ בין השנים 2000–2016, על פוטנציאל המוביליות של האוכלוסייה הוותיקה בתחום החינוך, תוך התמקדות בחינוך הדתי-לאומי. התיישבות זו משקפת דגם מיוחד של הגירה פנימית הנובעת ממניעים אידאולוגיים במטרה לחולל שינויים בקהילות המקומיות. המחקר מבקש להשיב על שתי שאלות מרכזיות: (1) כיצד השפיעו חברי הגרעין התורני על מערכת החינוך המקומית? ו-(2) מה הייתה תגובת האוכלוסייה המקומית לניסיונות אלו?

המחקר מתבסס על ניתוח איכותני שכלל 64 ראיונות עומק וניתוח כמותי של נתונים מוסדיים. ממצאי המחקר מצביעים על השפעה רחבה: התערבות הגרעינים בחינוך הפורמלי הובילה להקמת בתי ספר חדשים "תורניים" יותר; לשינוי ייעוד של בתי ספר הוותיקים וליצירת מסלולי לימוד בגישה חרדית-לאומית. תגובת התושבים הוותיקים ליוזמות הגרעין היו דיפרנציאליות: הציבור המקומי החזק יותר מבחינה דתית-תורנית ייחל לשינוי ונהנה מהתמורות החינוכיות ומהמפגש החברתי עם חברי הגרעינים. לעומת זאת, הוותיקים המסורתיים ביטאו התנגדות לשינויים בטענה כי נכפו עליהם, והביעו מורת רוח מהתנשאות חברי הגרעינים כלפיהם. הממצאים מחזקים את ההנחה לפיה להגירה אידאולוגית השפעות מרחיקות לכת על מערכת החינוך. מחקר זה טוען כי ההערכה של תרומה זו משתנה בהתאם לפסיפס התרבותי-החברתי הקיים במקום, היינו, רמת הדתיות והרקע החברתי, לאור השינויים הבין-דוריים שהתחוללו בקרב התושבים בערי הפריפריה.

מילות מפתח: גרעינים תורניים, ניעות, הגירה פנימית אידאולוגית, פריפריה

ד"ר ז'נט כהן, אוניברסיטת אריאל בשומרון; המכללה האקדמית צפת; פרופ' מרים ביליג, אוניברסיטת אריאל בשומרון; מו"פ אזורי מזרח, יו"ש ובקעת הירדן

מבוא

בשנת 2016 פעלו ברחבי ישראל כ-70 גרעינים תורניים, בדרך כלל כעמותות רשומות, רובם קשורים בשני ארגוני גג התומכים בהם: "קרן קהילות" ו"שעלי תורה". גרעין ממוצע מונה כ-50 משפחות, ויש גרעינים שבהם מעל ל-100 ועד 200 משפחות.¹ תופעת הגרעינים התורניים התפתחה במקביל להתבססות הימין הפוליטי בישראל. התרחבותם נשענה על תמיכה ממשלתית משמעותית, ישירה או דרך הרשויות המקומיות, על תמיכת ההסתדרות הציונית העולמית באמצעות החטיבה להתיישבות, ועל קרנות פילנתרופיות. כך למשל, בשנת 2013 נהנו הגרעינים התורניים מתקציב של כ-110 מיליון ₪ (מבקר המדינה, 2017).

שאלת האפקטיביות של גרעינים אלו ויכולתם לסייע למוביליות החברתית על-די חינוך מוסדות החינוך במקום עומדת במרכזו של מחקר זה. בניגוד למחקרים קודמים שהתמקדו בעיקר בעמדותיהם של חברי הגרעין, מחקר זה מבקש להציג תמונה כוללת של נתונים אובייקטיביים וסובייקטיביים תוך אימות של עמדותיהם של בעלי תפקידים בקרב האוכלוסייה הוותיקה.

הגירה ואידאולוגיה

תנועת הניידות המתמדת של יחידים, משפחות וקבוצות עשויה להיות בין מדינות וחוצה גבולות, או הגירה פנימית ותוך-לאומית. הגירה פנימית מוגדרת כמעבר של אנשים או קבוצות ממקום מגורים אחד לאחר בתוך אותה מדינה לשם שינוי מיקום מגורי הקבע (Bernard, 1976; Mocetti & Porello, 2010; Smith, Finney, Halfacree & Walford, 2016). הגירה בתוך אותו אזור גיאוגרפי אינה כרוכה בדרך כלל בשינוי של הרגלי חיים, אך הגירה בין אזורים עשויה לכלול שינוי של מקום עבודה ומוסדות חינוך לילדים, ודורשת הסתגלות והשתלבות (אלפנדרי וספר, 1992). תהליכי הגירה פנימיים עשויים להשפיע על קהילות המוצא והיעד ולגרום לשינוי חברתי, כלכלי ותרבותי בשכונות, כפרים וערים, באזורי מרכז ופריפריה, ומעסיקים פוליטיקאים וקובעי מדיניות במגזר הציבורי, כמו גם קהילות מקומיות (Smith, Finney, Halfacree & Walford, 2016).

תאוריות הגירה פנימית מסבירות את התופעה בשאיפת המהגר לשפר את מצבו החברתי והכלכלי בתחומים כגון: דיוור, תחבורה, איכות חיים, ביטחון ושיעור רצון מהחיים, השגת הזדמנויות תעסוקה ונגישות לשירותי בריאות, רווחה, חינוך ותרבות, או כדי לפתח קשרים חברתיים ותחושת שייכות חברתית וקהילתית (ארנון ושמאי, 2009; Mocetti & Brown & Neuberger, 1977; Porello, 2010; Switeck, 2016). עלויות הדיוור בערים הגדולות דוחפות להגירה אל הפרברים והפריפריה, אך עלויות התחבורה, מצב שוק העבודה ושיקולי תעסוקה, בריאות וחינוך דוחפים להגירה מן הפריפריה אל המרכז. משפחות צעירות מן המעמד הבינוני נוטות להעדיף מעבר לפרברים ולאזורים כפריים, בשעה שצעירים רווקים עשויים לחזור אל מרכזי הערים שהוריהם עזבו, וקשישים – להתקרב לילדיהם (Smith et al., 2016).

מניע נוסף להגירה הוא אידאולוגיה. הגירה זו אינה נובעת ממניעים אישיים תועלתניים כי אם ממטרות אלטרואיסטיות. בישראל תופעה זו נפוצה למדי ונחקרה לא מעט. אייזנשטדט (1969) הבחין בין "עולה" – דהיינו המהגר לארץ ישראל "מתוך הכרה אידיאולוגית-לאומית", לבין מהגר, כלומר "המעתיק את מקומו מתוך דחיפה לשיפור מצבו הכלכלי ומעמדו בתהליך הייצור" (אייזנשטדט, 1969: 269). מהגרים אלה מעדיפים לגור בארץ החדשה בין בני ארץ מוצאם, מעבירים אליה מוסדות, ערכים והרגלים ונוטים לחוות בארץ החדשה משבר חברתי בין בני הדור

הראשון לשני. על-פי אייזנשטדט (1984), מאז עלו ארצה יהודים מארצות המזרח, התרחש בקרב העולים תהליך מקיף ורב עוצמה של מוביליות חברתית, שהתבטא בשאיפה להשתתפות ולהשתלבות במרכז.

בניגוד לעמדה זו, סבירסקי (1981, 2005) טוען כי מדיניות הממשלה הובילה למאזן הגירה שלילי בערי הפיתוח. הגבלת הייצור לתעשיות עתירות עבודה דחפה לעזיבתם של עובדים משכילים ומיומנים, וחסמה הגעתם של עובדים בעלי מיומנות גבוהה. הרצון לעזוב וההגירה מערי הפיתוח למקומות אחרים נבעו מהיעדר אפשרויות תעסוקה הולמות למרות תחושת הזהות וההזדהות. ערי הפיתוח הפכו למוקדי מצוקה ואבטלה, ותושביהן, במידה רבה, הוזנחו על-ידי השלטון. הפניית עולי צפון אפריקה לעיירות ולערי הפיתוח הביאה להדרתם ממוקדי הכוח וההון במרכז הארץ. עם זאת, התפתחה בקרב התושבים הזדהות עם המקום ותחושת זהות משותפת (חסון, 1991; צפדיה ופפתחאל, 2004; פיקאר, 2005).

מרכיב מרכזי בתופעת ההגירה האידאולוגית בישראל קשור באתוס הציוני שרווח בתקופת היישוב, של התיישבות חלוצית באזורי ספר והקמת יישובים כפריים הרחק מן הערים הגדולות, כדי לכונן חברה חדשה וטובה יותר. בראשית שנות השבעים של המאה העשרים זוהה שלב נוסף ומשמעותי במכלול תהליכי ההגירה האידאולוגית בישראל: הקמת יישובים ביהודה ושומרון במטרה ליישב את האזור, חלקם ממניעים דתיים ופוליטיים (ארנון ושמאי, 2009; כהנר ושלהב, 2013).

מחקרים שבחנו את דפוסי ההגירה אל ערי הפיתוח ומהן למרכז הארץ מאז שנות השבעים ועד ימינו (Borukhov & Werczberger, 1981; אלפנדרי ושפר, 1992; ברוידא ונבון, 2006, 2010), מצביעים על המשך דגם ברור: שיעורי ההגירה אל ערי הפיתוח אינם מרשימים בהשוואה לאזורי המטרופולין של ישראל. מגמות אלה לא השתנו גם כשממשלות ישראל נקטו מדיניות של השקעות מסיביות בערי הפיתוח, שכללו תמריצים חומריים, במטרה לשנות את דגמי ההגירה. בכלל זה ניתן למנות את החוק לעידוד השקעות הון (1959), את פרויקט שיקום שכונות (כרמון, 1988) ואת התוכנית להנגשת ההשכלה הגבוהה (באמצעות ביסוס המכללות) משנות התשעים.

הגירה ממניעים אידאולוגיים לערי פיתוח

נקודת מפנה החלה בסוף שנות השבעים ובראשית שנות השמונים של המאה הקודמת, כאשר ארגונים אזרחיים, המייצגים קבוצות אוכלוסייה ייחודיות, סטודנטים, בעלי מקצועות חופשיים וצעירים יוצאי קיבוצים והתנחלויות החלו לסמן את הפריפריה הגיאוגרפית – שכונות מצוקה וערי פיתוח – כיעד מרכזי להגירה (Billig & Lebovitz, 2014). תהליך זה כולל את צורות ההתיישבות של כפרי סטודנטים, התיישבות שיתופית (מעין קיבוצים מתחדשים) וגרעינים תורניים. כפרי סטודנטים הוקמו על-ידי עמותת "איילים" אשר נוסדה בראשית שנות האלפיים כדי לחזק את ההתיישבות בפריפריה ולמנוע הגירה שלילית. כפרים כאלו הוקמו בדימונה, בערבה, בבאר-שבע, בלוד ועוד (בן, 2013; שמריהו-ישורון ובן פורת, 2017).

בשנת 2006 קיבלה ממשלת ישראל החלטה להעניק סיוע ממשלתי לארגונים חוץ-ממשלתיים שביקשו להתיישב באזורי פיתוח "כאמצעי לחיזוק האוכלוסייה ביישובים שבפריפריה הגאוגרפית-חברתית של המדינה" (מבקר המדינה, 2017: 258). שמריהו-ישורון ובן פורת (2017) כינו תמיכה ממשלתית זו לעידוד הגירה של אוכלוסיות "חזקות" ליישובים המוגדרים "חלשים" - "הנדסה מרחבית". תופעת הצמיחה של המגזר האזרחי ההתיישבותי, שבו קבוצות אליטה נרתמות

לשפר את חייהן של אוכלוסיות חלשות, מעלה שאלות מחקריות חדשות באשר למפגש וליחסים הנרקמים בין האוכלוסייה הוותיקה והחדשה באזורים אלה.

הגרעין התורני

הגרעינים התורניים הם קבוצות בעלות אופי אליטיסטי, המונעות על-ידי דחף חזק לשליחות ולעשייה ורצון להשפיע, אך בה בעת להימנע מהשפעה נגדית. אומנם, ההגירה לערי הפיתוח לוותה ביתרונות חומריים כגון הטבות מס, תנאי דיור נוחים, סבסוד צהרונים והרחבת הזדמנויות התעסוקה, אך היא נבעה מלהט של אידיאולוגיה חדשה (דומברובסקי, 2010; פרידמן בן-שלום, 2012; רייכנר, 2013). בדומה לתנועת ש"ס, שואפות עמותות הגרעינים התורניים להשפיע על הציבור בעיירות הפיתוח. אולם בעוד אנשי ש"ס ראו עצמם כמייצגי הציבור המזרחי, מרבית חברי הגרעינים התורניים מגיעים מסביבה חברתית-כלכלית שונה ומרקע אשכנזי, ומשתייכים למוסדות הציונות הדתית-לאומית. רבים מחברי הגרעינים מגיעים מיישובים קהילתיים, שכונות הומוגניות ומערכות חינוך שמרניות, מתבדלות ואליטיסטיות (Harel Ben-Shahar & Berger, 2016). חלק מחברי הגרעינים הם צעירים בני הדור השני של המתיישבים ביהודה ושומרון, שביקשו לפתח אסטרטגיה של "התנחלות בלבבות" בקרב כלל ישראל, כחלק מלקחי ההתנתקות (ביליג, 2006). ההגירה אל ערי הפיתוח וההשתלבות בקהילות המקומיות נתפסו בעיניהם כמהלך המשלים את הגשמת האידיאל של יישוב ארץ ישראל השלמה (רייכנר, 2009).

הגרעינים התורניים בערי הפיתוח זכו אומנם להערכה חיובית ולהכרה בתרומתם לקהילות המקומיות, אך עוררו גם פולמוס ציבורי בדבר הלגיטימיות שלהם לפעול ולנסות להשפיע על הקהילות המקומיות באזורים אליהם הגיעו. היחס לגרעינים התורניים נע מהתנגדות עזה מצד אנשי שמאל עד הערצה מצד אנשי ההתיישבות ביהודה ושומרון (דומברובסקי, 2010). המבקרים מקרב הציבור הוותיק בערי הפיתוח טענו כנגד חברי הגרעינים שהם מפגינים יחס מתנשא ומסתגר, מפתחים תוכניות שנועדו לספק להם משרות, פועלים כדי להחזיר בתשובה ומנסים לייחד ערים מעורבות (טליאס ואחרים, 2012; רייכנר, 2013). מרכיב מרכזי בטענות המבקרים כנגד התפשטות הגרעינים התורניים הוא השפעתם על החינוך. כפי שניתן לראות בהמשך המאמר, אפיק הפעולה העיקרי שחברי הגרעין סימנו הוא מערכת החינוך הדתית-לאומית. על מנת להבין את טיב ההשפעה יש להקדים דיון אודות גבולות הגזרה וכללי המשחק של תחום זה שעבר שינויים ניכרים בעשורים האחרונים.

חינוך ומוביליות בשוליים החברתיים

בניית מוסדות חינוך המותאמים לרמתם הנמוכה של ילדי העולים בשנות השישים והפנייתם לחינוך מקצועי באזורים מסוימים, כונו על-ידי החוקרים "הסללה" (מזרחי, גודמן ופניגר, 2013). לדעת סבירסקי (1990), מהלך ההסללה נבע מכך שהממסד החינוכי – משרד החינוך, בתי ספר ורשויות מקומיות – ייחסו חולשה אינטלקטואלית ולימודית לתלמידים ממשפחות עולים מארצות אסיה ואפריקה שאותם הגדירו "טעוני טיפוח". מדיניות, זו שהתגבשה כבר בשנות השישים, נמשכה גם בתקופות מאוחרות יותר. כתוצאה מכך הסיכוי של תלמידים ממוצא מזרחי להשתלב בבתי ספר תיכוניים ובמסלולי לימוד יוקרתיים היה נמוך מאוד בהשוואה לילדים מרקע אשכנזי (מזרחי ואחרים, 2013).

בשנות השבעים שיעור התלמידים ממוצא מזרחי בזרם הממ"ד (ממלכתי-דתי) ובזרם העצמאי היה גבוה יותר מאשר בחינוך הממלכתי. החינוך היסודי הממלכתי נטה פחות להפרדת התלמידים בהתאם לרקע עדתי, בהשוואה לממ"ד ולחינוך העצמאי. גם הישגי התלמידים המזרחים בחינוך הממלכתי היו גבוהים יותר בהשוואה להישגיהם בזרמים האחרים (חן, 1975). חן (1975) ורש (1989) הסבירו הבדלים אלה בכך שהנורמות המאפיינות את החברה החילונית ואת החינוך הממלכתי נוטות יותר למוביליות "תחרותית". לעומת זאת, החברה הדתית מסורתית, המשויכת לחינוך הממ"ד – נוטה יותר למוביליות "נתמכת" (sponsored mobility). המוביליות הנתמכת באה לידי ביטוי בשאיפה לאליטיזם למדני, עיצוב עמדה פטרנליסטית כלפי הציבור הדתי ממוצא מזרחי והשקעה מרבית בזיהוי ובטיפוח מועמדים לעמדות הנהגה. חן (1975) זיהה במערך הארגוני של החינוך הממ"ד מבנה של מוביליות "נתמכת": נטייה להפרדה מוקדמת בין קבוצות תלמידים והסללת תלמידים נבחרים למנהיגות, באופן שאינו עונה על צרכי מרבית התלמידים. רש (1989) הראה שבמערכת החינוך הממ"ד הופעלו מנגנוני המיון וההקבצות בשלב מוקדם ובאופן נרחב יותר מאשר בחינוך הממלכתי. מנגנוני מיון אלה השפיעו על ההסללה לבתי הספר התיכוניים, ועל עיצוב של שאיפות ההורים ביחס לעתיד ילדיהם. ההצבה למסלול הלימודים בתיכון הממ"ד לא הושפעה כלל משאיפות ההורים אלא רק מהמיון המוסדי, בעוד בחינוך הממלכתי הייתה לשאיפות ההורים השפעה מסוימת.

דגן (2006) חיזק טענות אלה בביקורת חריפה על בתי הספר המקיפים הדתיים בערי הפיתוח ובשכונות המצוקה. כ-75% מהתלמידים הוגדרו על-ידי המנהלים כחלשים או "טעוני טיפוח". שיטות המיון להקבצות נמוכות והסללת תלמידים ממוצא מזרחי לבתי ספר תיכוניים מקצועיים קיבעו במידה רבה את עתידם ומנעו מהם הזדמנות להתקדם במעמד חברתי-כלכלי. במסגרת רפורמה מקיפה שבוצעה בחינוך התיכוני הדתי בשנות התשעים, צומצמו או נסגרו מגמות של חינוך טכנולוגי, נפתחו כיתות תורניות ותוכנו פועלות להעלאת מספר הזכאים לבגרות. אולם, הרפורמה נתקלה בהתנגדות מצד מפקחים ומנהלים בחינוך הדתי, שלא האמינו ביכולתם של התלמידים הללו להתקרב להישגי תלמידים שבאו מרקע חזק.

החל משנות השמונים, בעקבות מגמות ההפרטה וביזור הכוח לעבר עמותות והורים, נמצאה מגמה בולטת של דיס-אינטגרציה במערכת החינוך הדתית-לאומית. בראשונה בלטו מגמות אלו בירושלים – כאשר עם ריבוי בתי הספר הפרטיים למחצה, בעיקר של הציבור התורני, נוצר סינון של אוכלוסיות חלשות, רובן ממוצא מזרחי, אל מחוץ למערכת החינוך הסלקטיבית (שלהב, 1977). תהליך זה לבש אופי מעניין בפריפריה עם התגברות ההשפעה של בתי הספר התורניים.

מסוף המאה העשרים וראשית המאה העשרים ואחת התפתחו בישראל מגמות דמוגרפיות וסוציולוגיות ורפורמות שלטוניות שחוללו שינויים מרחיקי לכת במערכת החינוך. מגמות ההפרטה, המדיניות לעידוד אוטונומיה בית ספרית ויזמות אחרות, העבירו את מרכז הכובד בעיצוב אופי החינוך מהשלטון אל הקהילה וההורים (וולנסקי, 1994; הורוביץ, 1994; איכילוב, 2010). בעקבות התעצמות מגמות ניאוו-ליברליות ואינדיבידואליסטיות, נוצרה תשתית שעודדה את בחירת בית הספר על-ידי ההורים (וולנסקי, 1994; הורוביץ, 1994). כך, למשל המליצה ועדת דוברת בשנת 2005 על מהלכים אשר הכשירו למעשה את קיומו של חינוך פרטי בצד החינוך הציבורי, ואף הבטיחה מימון ציבורי חלקי לבתי ספר פרטיים המושכים תלמידים ממשפחות בעלות אמצעים.

לעומתם, תלמידים ממשפחות חלשות מאכלסים את בתי הספר הציבוריים (איכילוב, 2010ב). הנחת היסוד של גישה זו היא שעידוד התחרות בין בתי הספר ובחירת הורים יובילו לשיפור האיכות החינוכית של כלל המערכת, מכיוון שבתי ספר כושלים ייסגרו עקב מיעוט תלמידים (איכילוב, 2010א). אף שבאופן עקרוני, ברמת השלטון המרכזי, לא התקבלה החלטה ברורה ולא גובשה משנה סדורה בנושא, נוצרה בפועל מעין הסכמה בשתיקה עם המצב בשטח (אלמוג-ברקת ועבר, 2010). התוצאה הייתה, כאמור, העברת מרכז הכובד בעיצוב אופי החינוך מהשלטון אל הקהילה וההורים.

בחירת הורים מוצגת על-ידי קובעי מדיניות כהחלטה אישית וניטרלית מבחינה חברתית וכלכלית, אך ניתן לבחון אותה ואת התחרות על נגישות לבתי ספר כשדה חברתי שיש בו מאבקי כוח, ולטעון שבחירת הורים קשורה באופן שיטתי לשעתוק אי-השוויון המעמדי. מחקר רחב היקף שנעשה בבריטניה הראה שלושה סוגי משפחות המייצגים מגמות מעמדיות: (1) בוחרים פריבילגיים-מיומנים - כולם ממעמד הביניים - פעלו בשדה החברתי של בחירת בית הספר במיומנות, תוך ניצול ידע, כישורים וקשרים; (2) הבוחרים מיומנים למחצה - מרקע מעמדי מעורב - אומנם הבינו את החשיבות בבחירת מוסד חינוכי ראוי, אך חסרו את הידע וההון התרבותי המתאימים לבחירה אפקטיבית; ו-(3) בוחרים מנותקים - כולם ממעמד העובדים, ביניהם רבים שנשרו מוקדם מהמערכת החינוכית, אשר התקשו להבין את המערכת הבית ספרית המורכבת והיו חסרים הון תרבותי וחברתי רלוונטי לבחירה שתיטיב עם ילדיהם (Ball, Bowe & Gewirtz, 1996).

מחקרים שונים הראו כי חברי הגרעינים התורניים בכל הארץ נקטו יוזמות רבות שתכליתן עיצוב מחדש של מערכת החינוך הממלכתית דתית (ממ"ד) בקרב הציבור המסורתי והדתי בערי הפיתוח (פינקלשטיין, 2015; ברגר, 2015; דומברובסקי, 2010). האם מעורבות זו תרמה למוביליות של הציבור הוותיק?

על-פי הראל בן-שחר וברגר (Harel Ben-Shahar & Berger, 2016), מאז שנת 2000 התפתחה בעיירות הפיתוח מהפכה של ממש. אולם זו לא הגיעה מ'למטה' - על ידי הורים או יוזמות של מנהלים - כי אם ביוזמות של אנשי חינוך חרדים-לאומיים. אוכלוסיות אלו הקימו בתי ספר חצי פרטיים כמו רשת "נועם", שמשכו אליהם את החלק החזק של בני הציבור המסורתי והדתי בערי הפיתוח. בנוסף, נוצרו מגמות תורניות חדשות בבתי הספר הממלכתיים-דתיים הקיימים. מגמות אלו נוהלו באופן אליטיסטי מובהק, באמצעות מנגנוני מיון שונים כגון ראיונות קבלה. כך נוצר מצב שבו בתי הספר הממלכתיים-דתיים חדלו להיות שוויוניים. במובן מסוים, חברי הגרעינים יצרו גרסה חדשה של תהליך ההסללה.

מטרת המחקר ושיטת המחקר

מחקר זה מתמקד בשתי ערי פיתוח² כמקרי בוחן, ומנתח את השינויים שנעשו ביוזמת הגרעינים התורניים במערכת החינוך הדתית לאומית הפורמלית. המחקר מבקש להציג את השפעת הגרעינים על מרחב ההזדמנויות של הוותיקים, ולהשיב על שתי שאלות מרכזיות: (1) כיצד השפיעו חברי הגרעין התורני על מערכת החינוך המקומית; ו-(2) מה הייתה תגובת האוכלוסייה המקומית לניסיונות אלו.

במחקר נעשה שימוש בגישה משלבת המתבססת על הגישה האיכותנית והכמותנית. ניתן להעמיק את ההבנה של ממצא שעלה במחקר כמותי באמצעות שילוב הממד האיכותני-פרשני

(שקדי, 2003). השימוש בשיטות מחקר שונות מאפשר מחקר אפקטיבי בעל מהימנות גבוהה (Teddle & Tashakkori, 2011). המחקר נשען על מסורת המחקר הפנומנולוגי לפיה ישנם תהליכים חברתיים הנמצאים ברובד הסמוי אשר אינם ניתנים לכימות. גישה זו מאפשרת לאנשים להסתמך על המשמעויות הסובייקטיביות ללא הגדרות וקריטריונים שהוגדרו מראש (צבר-בן יהושע, 2016). בחלק הכמותי במחקר נעשה שימוש בנתונים סטטיסטיים מוסדיים, שנאספו ממוסדות ציבור וממערכות מקוונות של משרד החינוך. החלק האיכותני מתבסס על ניתוח מסמכים ועל 64 ראיונות עומק מובנים למחצה עם בעלי תפקידים פורמליים ובלתי פורמליים מהקהילה הוותיקה, כגון: מנהלי בתי ספר, מורים, מנהלי מחלקות ברשות המקומית ומובילי מיזמים חברתיים שנערכו בין השנים 2014-2016. המראיינים אותרו בשיטת "כדור השלג", וכל מראיין הפנה למראיינים פוטנציאליים נוספים.

שמות הערים, שמות הגרעינים התורניים ומוסדות הלימוד השונים המקוריים שונו במחקר לשמות בדויים, זאת על מנת שלא ניתן יהיה לזהותם, ובכך לתרום לתיג אוכלוסיות היעד הלומדים בכול מוסד. היות ומחקר זה בנוי גם על ראיונות עומק חושפניים, בעיקר עם התושבים הוותיקים, לא צוינו שמותיהם המקוריים של המראיינים, וכל השמות המוזכרים הינם שמות בדויים.

זירת המחקר

הגרעינים התורניים פועלים בשתי ערי הפיתוח - בת שחר וערבה, מתחילת המאה העשרים ואחת. ערי פיתוח אלה נמצאות באזורים שונים בארץ, וקיים הבדל ביניהן במידת הפריפריאליות ובתמהיל החברתי.

ראשיתו של הגרעין התורני "יהודה" בעיר הפיתוח בת שחר בסוף שנות התשעים. בשנת 2015 פעלו במסגרת הגרעין כ-50 משפחות, חלקם רווקים וחלקם זוגות צעירים. 90% מחברי הגרעין היגרו לבת שחר ממקומות אחרים. המניעים להקמת הגרעין היו אידאולוגיים ודתיים:

מתוך שליחות ואחריות כלפי כל אחד מעם ישראל. מצאנו את תושבי בת שחר כשותפים מלאים בחזון הגאולה, [...] הפקה משותפת של אירועים חגיגיים כלליים, [...] שכנות חמה ותומכת, [...] שיפור פני העיר. (אתר ישיבת ההסדר בת שחר, 2018)

הגרעין התורני "אהבה" הוקם בעיר הפיתוח ערבה ב-1998, כיוזמה של חמש משפחות שהיגרו לעיר בתקופה שבה התחזקו בה מגמות הנטישה, בעידודו של הרב הראשי הספרדי לישראל, הרב מרדכי אליהו. אופיו החילוני של המרחב הציבורי בעיר ומגמות ההתפשטות של האוכלוסייה הערבית בה הדאיגו את ראשוני הגרעין והם נרתמו למשימת החיזוק של הציבור הדתי-לאומי הוותיק בעיר. ב-2014 מנה הגרעין כ-150 משפחות. רוב חברי הגרעין הם זוגות צעירים יחסית, שהגיעו מקרב הציבור החרדי-לאומי. הגברים הם אנשי חינוך ורבנים בוגרי ישיבות תיכוניות וישיבות הסדר.

ממצאים

ארגון מחדש של מערכת החינוך הדתית-לאומית

מאז הגיעו אנשי הגרעין לערים הנחקרות והתיישבו בהן, תוארו יוזמות רבות שתכליתן הנעת שינויי עומק במערכת החינוך בבתי הספר היסודיים והתיכוניים. את היוזמות הניעו חברי הגרעין אליהם הצטרפו תושבים מקומיים ותיקים ממוצא מזרחי שהזדהו עם דרכם. יוזמות חברי הגרעין באו לידי ביטוי בשורה ארוכה של מהלכים, כגון: הקמת בתי ספר תורניים, הוספת מסלולים תורניים בבתי ספר הוותיקים והקמת פרויקטים בתחום החינוך הלא-פורמלי (שאינם מענייניו של מחקר זה).

בת שחר

יוזמות חברי הגרעין "יהודה" לשינוי חינוכי בעיר התאפיינו בגישה אקטיביסטית שלעיתים באה על חשבון רצונם של הוותיקים. עד שנת 1994 פעלה מערכת החינוך בבת שחר כמכלול של מוסדות הומוגניים פחות או יותר. השינוי החל בשנת 1994 עת חברי הגרעין הקימו את בית הספר "סביון". זהו בית ספר תורני המוגדר כ'מוכר שאינו רשמי' ובשל כך נהנה מאוטונומיה מסוימת. כמו כן, מוסד זה הביא עימו בשורה: בית הספר "סביון" נוסד מלכתחילה כבית ספר שבו נהוגה הפרדה בין בנים ובנות. הפרדה זו הועתקה מאוחר יותר גם לחינוך התיכוני.

מאז ראשית שנות השישים פעל בבת שחר בית ספר תיכון ממלכתי-דתי – "אורן", שהלימודים בו היו מעורבים מבחינה מגדרית. כיום, בהשפעת הגרעין התורני, נוצרו בבית הספר מסלולי הפרדה מגדרית חלקית (על בסיס כיתתי, ועל בסיס מסלולי לימוד).

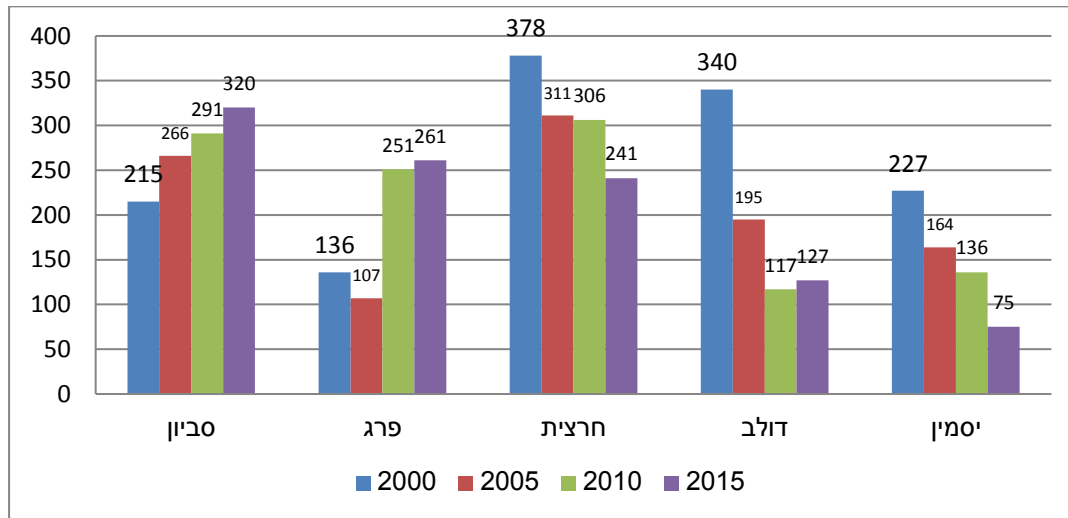
ביטוי נוסף לאקטיביזם החברתי של אנשי הגרעין עולה בסיפור הקמתו מחדש של בית הספר היסודי "פרג". בעקבות ביקוש הולך וגובר לחינוך תורני מצד תושבים בעיר וכן עקב לחצים של חברי הגרעין התורני, החל לפעול בשנת 2006 במבנה בית הספר "פרג" מסלול תורני לבנים בלבד, זאת לצד מסלול מעורב ממלכתי-דתי. בשנת הלימודים תשע"ה למדו במסלול זה כ-140 תלמידים, מחציתם בנים להורים מהציבור התורני הוותיק בעיר ולהורים מהגרעין, ומחציתם מיישובים באזור. אחדים מאנשי הגרעין השתלבו כמורים שכונו "מלמדים" במסלול התורני.

במהלך שנת 2014 הניעו אנשי המסלול התורני מהלכים מול הפיקוח על החינוך הממלכתי-דתי במחוז ומול עיריית בת שחר, בדרישה להפוך את כלל מבנה בית הספר "פרג" למוסד תורני במתכונת של תלמוד תורה. למרות התנגדותם של הורים ותיקים שילדיהם למדו בבית הספר "פרג" ולא היו מעוניינים במסגרת תורנית, החליטה העירייה להיענות לדרישה, ומשנת הלימודים תשע"ו הפך בית הספר "פרג" כולו לתלמוד תורה בסגנון חרדי-לאומי, הפועל בהפרדה מגדרית. ההורים שהתנגדו למהלך נאלצו להעביר את ילדיהם לבתי ספר אחרים בעיר. בית הספר "פרג" מנוהל מאז תחילת תשע"ו (2015-2016) באופן בלתי פורמלי על ידי ועד ההורים, כאשר הגורם הדומיננטי ביותר ביניהם הוא רב הגרעין התורני המתגורר בקיבוץ סמוך.³

מגמות ההשפעה החרדית-לאומית קיבלו ביטוי נוסף בשנת תשע"ה (2014-2015), כאשר בבית הספר הממלכתי-דתי "דולב" נפתח מסלול לבנות בלבד, בו לומדות בעיקר בנות מהגרעין התורני ומלמדות בו מורות אחדות מן הגרעין.

תרשים 1 מראה כי בין השנים 2000–2015 עברה מערכת החינוך בעיר שינוי ניכר: מאז החלו אנשי גרעין בת שחר להניע יוזמות לחיזוק החינוך התורני, ניכרת מגמת עלייה בשיעור הלומדים במוסדות התורני וירידה של הלומדים במוסדות הממלכתי-דתי.

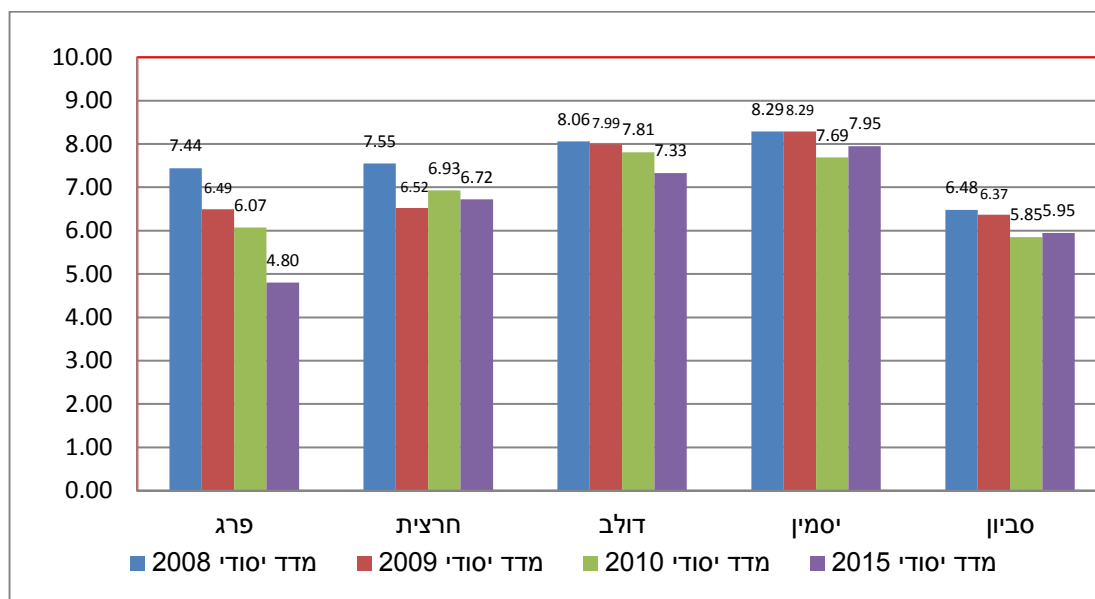
**תרשים 1: שינויים במספר התלמידים בבתי הספר היסודיים הדתיים בבת שחר
(תורני בהשוואה לממלכתי-דתי) 2015-2000⁴**



על-פי נתוני תרשים 1, נראה כי מאז שנת 2005 (השנה שבה הגרעין החל לפעול בעיר), חל היפוך מגמה בשיעור הלומדים בשתי מערכות החינוך: הדתי-תורני (מוכר שאינו רשמי) לעומת הממלכתי-דתי: הראשונים - "פרג" ו"סביון" - מוסדות דתיים-תורניים - נהנו מזינוק במספר התלמידים, בעוד בתי הספר הממלכתיים-דתיים ("דולב", "חרצית", "יסמין") רשמו ירידה במספר הלומדים עם השנים.

שינוי נוסף באיכויות מערכת החינוך המקומית שנבע ממעורבות חברי הגרעין, ניכר בתחום התמהיל החברתי-כלכלי של הלומדים. בחינת השינויים של מדדי הטיפוח הנהוגים במשרד החינוך מראה על שינויים מהותיים בעיר. על ציר הזמן נצפתה מגמת ירידה במספר התלמידים הלומדים בחינוך הממלכתי-דתי, במקביל לעלייה בשיעור התלמידים בחינוך התורני. שינויים בולטים ניכרים גם כשנעשית השוואה תוך שימוש בממד טיפוח - כלי המסייע למשרד החינוך בהשוואה בין אזורית ובקביעתה של מדיניות ההתערבות והתמיכה בריכוזי אוכלוסייה חלשה. על-פי מדד זה, האוכלוסייה בכל בתי הספר בארץ נעה על הציר שבין עשירון 1 המשקף קטגוריה של אוכלוסייה חזקה שאינה זקוקה לטיפוח נוסף, לעשירון 10, המשקף אוכלוסייה חלשה ביותר, הזקוקה לטיפוח ולהשקעה של המדינה (לשכת המדען הראשי, משרד החינוך, קבצי נתונים רשמיים, 2016). תרשים 2 מציג שינויים בממד הטיפוח על ציר השנים בהשוואה של כלל בתי הספר היסודיים הדתיים בעיר.

תרשים 2: מדדי הטיפוח של כלל בתי הספר היסודיים
 בחינוך הממ"ד בבת שחר 2008-2015⁵



(סביון, פרג = בתי ספר תורניים; יסמין, דולב, חרצית = בתי ספר ממ"ד)

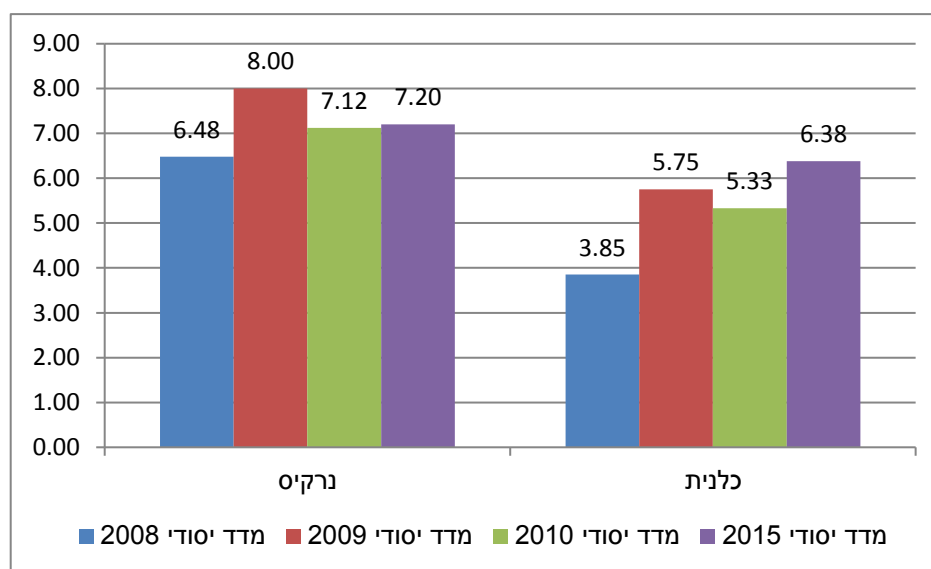
נתוני תרשים 2 מצביעים לכאורה על מגמה חיובית בין השנים 2008-2015 בירידה של מדד הטיפוח בחמשת בתי הספר בעיר. משמעותה של ירידה זו היא חיובית מאחר והיא מלמדת על שיפור הרקע החברתי-כלכלי של ההורים של כלל ילדי בתי הספר. אולם בחינה מדוקדקת מראה על השפעות דיפרנציאליות: השיפור הדרמטי ביותר היה כצפוי בבתי הספר התורניים "פרג" ו"סביון". זאת ועוד, בשנת 2015 בתי הספר "האיכותיים" יותר, היו בתי הספר התורניים. נראה אפוא כי הפערים החברתיים-כלכליים של הורי התלמידים בבתי הספר הדתיים בתוך העיר העמיקו. התפשטות הציבור התורני בבת שחר היטיבה במיוחד עם בתי הספר התורניים בהם מתקיימת הפרדה מגדרית, שמשכו אליהם, כפי הנראה, אוכלוסייה מרקע חברתי-כלכלי גבוה יותר. גם בזירת החינוך התיכוני בבת שחר ניכרים שינויים. בחינה השוואתית לאורך זמן של שיעור הלומדים בחינוך הממלכתי-דתי לעומת התורני, מורה על שינוי לטובת המגזר התורני. כאמור, שיעור הלומדים בכלל המסגרות התורניות בבת שחר עלה בשנים האחרונות, אולם עלייה זו מתונה בהשפעתה על בית הספר התיכון הדתי "אורן". אומנם כמה מחברות הגרעין התורני הצטרפו לבית הספר "אורן" כמורות, ולמרות זאת השפעת הגרעין התורני עליו אינה רבה.⁶ השפעה בולטת בהרבה של אנשי הגרעין התורני בבת שחר ניכרת בישיבה התיכונית המקומית. הישיבה התיכונית "ברוש" הוקמה בבת שחר ב-1994. עד 2013 התחנכו הבנים שנקלטו בישיבה בהתאם לחינוך הישיבתי-תיכוני המסורתי. בשנת 2013 נפתח בישיבה מסלול לימודי תורני נפרד - "תורת חיים", שקלט בנים בעלי רקע חברתי-תרבותי חרדי-לאומי. רוב התלמידים במסלול זה היו ילדי הגרעין התורני וילדים מיישובי הסביבה, לרוב בוגרי תלמוד-התורה "פרג". במסלול "תורת חיים" מלמדים רק מורים גברים, והמורות הוותיקות נאלצו לפנות את מקומן לטובתם. בצוות יש גם מורים בלתי מקצועיים, הבקיאים בעולמות התוכן התורני, אך ללא רקע אקדמי כלשהו (מתוך ריאיון עם אפרת עקרון).⁷

ערבה

החינוך הממלכתי-דתי בערבה החל להיבנות בשנות השישים, אז נוסדו שני בתי ספר יסודיים - "נרקיס" ו"כלנית". בנוסף פועל בעיר בית הספר התיכון "אלון". בשלושת בתי הספר לא התקיימה הפרדה מגדרית עד הגעתו של הגרעין התורני. היוזמות החינוכיות של גרעין "אהבה" בערבה החלו בשנת 2000. בין השנים 2010-2015 צמח מספר הלומדים בבית הספר התורני "כלנית" והוא נהנה מהילה של בית ספר "איכותי".⁸ במקביל נרשמה ירידה במספר התלמידים בבית הספר הממלכתי-דתי "נרקיס". בשנת הלימודים תשע"ו (2015-2016) פעל בית ספר "כלנית" במתכונת תורנית כשהבנים והבנות לומדים במבנים נפרדים. רק שלושה מבין 30 המורים בבית הספר הם מקרב התושבים הוותיקים של ערבה, ושמונה הם חברי הגרעין התורני. בנוסף, יו"ר ועד ההורים הבית ספרי של "כלנית" וחמישה חברים נוספים הם מקרב אנשי הגרעין התורני, ושישה חברים הם מוותיקי ערבה, ממוצא מזרחי, מקורבים לאנשי הגרעין ומזדהים עם רעיונותיהם. תלמידים שלא ענו לקריטריונים תורניים לא התקבלו ללימודים בבית הספר.

השוואת מדדי הטיפוח בין בית הספר הממלכתי-דתי "נרקיס" לבית הספר התורני "כלנית", בו יש נוכחות דומיננטית של הגרעין התורני, מראה שבדומה למצב בבת שחר, מדד הטיפוח של "כלנית" נמוך יותר מאשר מדד הטיפוח של "נרקיס", ומכאן שהרקע החברתי-כלכלי של תלמידי "כלנית" גבוה מהרקע של תלמידי "נרקיס" (ראו תרשים 2). עם זאת, כפי שמראה תרשים 3, מדד הטיפוח של בית הספר "כלנית" עלה בין השנים 2010-2015. ייתכן שאפשר להסיק מכך על מגמות מעורבות: בניגוד להשפעת הגרעין התורני על בתי הספר בבת שחר, חדירת הגרעין התורני ל"כלנית" לא הפך את בית הספר לאליטיסטי, והוא ממשיך לקלוט גם תלמידים מרקע חלש. אולם, בהשוואה ל"נרקיס", נקלטים בו תלמידים מרקע חזק יותר.

תרשים 3: מדדי הטיפוח של בתי הספר היסודיים בחינוך הממ"ד בערבה 2008-2015⁹



תימוכין למגמה שתוארה להלן, ניתן למצוא בדו"ח נתוני מיצ"ב 2013 שהשווה בין תוצאות מבחני המיצב של משרד החינוך ב"נרקיס" ו"כלנית":¹⁰ בשנת 2013, 22% מהתלמידים ב"נרקיס" היו מרקע חברתי-כלכלי נמוך ו-78% מרקע חברתי-כלכלי בינוני, לעומת 0% מרקע נמוך, 97% מרקע בינוני ו-3% מרקע גבוה, בבית הספר "כלנית". השינויים הדמוגרפיים והתרבותיים שעברו על בתי

הספר "נרקיס" ו"כלנית" יצרו מציאות שבה האוכלוסייה החזקה יחסית – ותיקים מזרחיים מקרב המעמד הבינוני, החלו לראות בבית הספר התורני "כלנית" – מוסד איכותי ואטרקטיבי יותר מ"נרקיס" והעדיפו לשלוח את ילדיהם לשם.

החינוך העל-יסודי

בעיר ערבה פעל ופועל עד היום בית הספר תיכון ממלכתי-דתי אחד: "אלון". זמן קצר לאחר שהגיעו לעיר חברי הגרעין התורני, החלו נשות הגרעין להשתלב בבית הספר כמורות. באופן הדרגתי התפתחו יוזמות ששינו את פניו של המוסד. הבולטת ביניהן הייתה ההחלטה על הפרדה מגדרית באמצעות חלוקת מבנה בית הספר לשניים. מראיונות עם אנשי הגרעין שהם בעלי תפקידים בבית הספר עלה, כי מהלך זה נבע מכך שכאשר אנשי הגרעין הגיעו לערבה, הם נטו לתפוס באופן שלילי את אופיו של המוסד. על-פי שפרה טולדנו, שהייתה חברה בגרעין התורני ונמנתה על הצוות החינוכי המוביל של בית הספר: "בתקופה ההיא הנוער שלמד בבית הספר לא הצטיין בהקפדה על אורח חיים דתי; נוער חלש, מסורתי-פרוה"11. ההחלטות להדק ולבצר את בית הספר כמוסד דתי יותר התקבלו מתוך שאיפה "להעצים" את בני הנוער, שאופיינו כצעירים עם קשיים חברתיים-כלכליים, בנים ובנות להורים בעלי השכלה נמוכה. לתפיסתה של טולדנו, קיים פער תרבותי בין התלמידים המקומיים לבין המורים שהגיעו מהגרעין.

תגובות הוותיקים ליוזמות הגרעינים

מבין התושבים הוותיקים היו שראו את פעילות הגרעינים התורניים במקום באופן חיובי והיו כאלה שראו את פעילותם באופן שלילי. החלטת העירייה להפוך את בית ספר "פרג" לתלמוד תורה בעקבות לחצים מצד חברי הגרעין התורני ותומכים נוספים, עוררה תגובות אוהדות אך היו גם כאלה שהתנגדו למהלך וכאבו אותו. הדמות הדומיננטית ביניהם הוא הרב מוריס דיעי – בכיר במערכת החינוך. דיעי גדל בבת שחר אך למד בישיבה תיכונית מחוץ לעיר. כך הוא מסביר את ה"אני מאמין" שלו לגבי נוכחות הגרעין התורני בעיר:

הגרעינים התורניים זה תהליך מחויב המציאות, טבעי, אמיתי [...] מפה ועד לומר מוטב שלא היה מאשר היה – זה לא נכון. עיירות פיתוח זה חבית חומר נפץ. [...] ולכן אנשים עם איכויות חזקות יש לקבלם בברכה. חז"ל אמרו: 'אין הבור מתמלא מחולייטו'. כלומר, השינוי שאנחנו מייחלים לבת שחר לא יבוא אלא רק דרך כוחות מבחוץ. עם כל הקושי שיש [כ]שמגיעים אנשים מבחוץ. מי יביא שינוי חיובי? האקדמיה? כל האקדמיה כלאם פאדי.¹²

עמדה מנוגדת עולה מדבריה של עינב בן-שבת – יו"ר ועד ההורים לשעבר של בית הספר "פרג". בריאיון שנערך במועד בו התקבלה ההחלטה להפקיע את מבנה בית הספר לטובת מוסד חינוכי תורני, הסבירה בן-שבת:

זה מלחמה על הבית!!! [...] ועכשיו והכול הולך ומתפורר [...] כיתות מתוקשבות, מעבדות. המבנה היחיד בבת שחר ככה חדש. חבל! זה מפריע. זה כואב לי כי זה בית ספר מיוחד. הוא קולט את כולם: את הילדים מבית חילוני, מבית דתי מסורתי ומלמד אותם להיות שווים [...] הם גורמים לנו למחוק את הממ"ד בבת שחר.

בן-שבת מעידה בזעם על דגם חברתי סגרגטיבי מקוטב ומתנשא שנוצר לאחר שמבנה בית הספר חולק לשניים (קומה עליונה הוקצתה ליסודי ממלכתי-דתי וקומה שנייה לתלמוד תורה לבנים). עדותה משקפת מצב שגרע ממשפחתה משאבים חברתיים:

אסור לילדים שלהם להתקרב ולשחק עם הילדים שלי. למה? הילדה שלי פי אלף יותר איכותית מהילדים שלהם. [...] למה? בגלל שהיא עם מכנסיים? [...] ואסור לבת שלו לשחק עם הבת שלי בחוץ? זה דבר שלא מקובל עליי. למה אתה לא תקבל אותי? מי אתה בכלל? ואחד כזה בעיניי הוא לא דתי!¹³

אביטל מנחם, מורה ותיקה בבת שחר, מאשרת את תרומת הגרעין לעיר אך כועסת על ההפרדה בין הקבוצות:

יש דברים טובים בנוכחות של משפחות הגרעין בעיר אבל קשה לי עם ההתבצרות בקבוצות שלהם. [...] כמו שפותרים כיתה ספציפית עבורם. גם בגנים ובמעונות רוב משפחות הגרעין "ביהודה". אם רוצים לקרב ולהשפיע לא צריך להתקבץ במערכת החינוך! אז מה החוכמה?¹⁴

דפוס תגובה דומה, כלומר מעורב (בעד ונגד) נמצא גם בקרב תושבי ערבה. המצדדים בעד מעורבות הגרעין רואים ביוזמותיו מעין קרש הצלה למערכת החינוך, שבלעדיו ייתכן והיו עוזבים את העיר. דוגמה לכך הם דברי שחר טולדנו, תושבת ותיקה של ערבה:

אני עם הקהילה הוותיקה שהייתה בערבה as is, לא הייתי נשארת פה. שאני אגדל כאן את שלושת הילדים שלי? בערבה של הדור ההוא? הכול כאן חסר מעוף! חסר תקציב! אין כלום! [...] העיר הלכה ודעכה, נגמרה, אנשים עזבו. [...] לעומת זאת, הגרעין הצליח להביא לכאן אנשים. היום המועצה דתית והגרעין מאוד משולבים, מרימים פרויקטים [...] רב העיר מחובר.¹⁵

נתן לוגסי, אף הוא תושב ותיק ובעל שורשים ענפים בעיר, מחזק את דבריה של שחר ורואה את השינויים שמחוללים חברי הגרעין בחינוך דור ההמשך כמשימת הצלה:

הגרעין נותן לי פלטפורמה, קרקע פורייה וחממה נכונה לגדל את הילדים. הגרעין יצר תחרות במערכת החינוך, אני העברתי את הילדה שלי באמצע השנה מ"נרקיס" ל"כלנית". ב"נרקיס" 90% מהילדים צופים בטלוויזיה בשבת, ופלאפונים צמודים. אם הגרעין לא היה נכנס לפעילות עם הנוער – הנוער מזמן היה נגמר.¹⁶

דבריהם של לוגסי וטולדנו בעד הגרעין מעוגנים בדימוי חיובי שיש לאנשי הגרעין בעיני התושבים הוותיקים. אך לא פחות חשוב הוא שהעוגן הזה קשור באיכויות האובייקטיביות של אנשי הגרעין. עמדות מנוגדות כלפי התערבות הגרעין במערכת החינוך בערבה ביטאו בעלי תפקידים ופעילים חברתיים מקהילת הדתיים-לאומיים הוותיקים, שטענו שהחיוק במעמדו של בית הספר "כלנית" לעומת "נרקיס" לא היה מקרי. לדבריהם, חברי הגרעין פעלו באופן יזום ומשכו בחוטים כדי להאיר את יתרונותיו של בית הספר "כלנית" מול חסרונותיו של בית הספר "נרקיס". כך מסבירה סיון ביטון, בכירה במערכת החינוך בעיר:

למעשה, זה בית ספר הטרוגני. מגיעים אלינו כל סוגי האוכלוסייה מחילונית לחרדית. רק כ-10% מהילדים מגיעים מרקע דתי-לאומי. בכל מקרה אף אחד מילדי הגרעין לא לומד פה. הפרופיל חברתי-כלכלי של ההורים ב"כלנית" גבוה יותר משמעותית מאשר ההורים של "נרקיס".¹⁷

שושנה בן עזרא, מורה ותושבת ותיקה בערבה, מצביעה על מניפולציות של חברי הגרעין המדירות את התושבים הוותיקים ממערכות החינוך:

הרב של הגרעין התורני משמיץ את בית הספר [נרקיס] ברמות. גם הוא וגם אשתו, באופן מודע הם לא מכוונים שהתלמידים יגיעו לכאן. יש להם כל מיני דרישות להתנהלות בית

הספר [...] כמו אורך חזאית ושרוול. אבל מה בסוף? אחרי שבית ספר הופרד בשביל הגרעין, והם לא באים לכאן.¹⁸

אבי שמיר, בכיר בעיריית ערבה, הצביע על הסתירה שיצרו חברי הגרעין התורני בערבה. למרות שפעלו להפרדה מגדרית בתיכון המקומי, הם שולחים את ילדיהם להתחנך מחוץ לעיר:

הפרידו את בית הספר התיכון הדתי בעיר אבל עדיין החבר'ה הטובים שלהם, עוזבים לטובת ישיבות ולאולפנות.¹⁹

שוק העבודה - מערכת החינוך

אפיק השפעה נוסף שהרחיק את הוותיקים מאנשי הגרעין מצוי בשוק העבודה, בעיקר במערכת החינוך. עופר לוי, פעיל ותיק בערבה מעיד במרירות:

מאז שנת 2000, ברגע שמורה מקרב הוותיקים פורשת, אוטומטית מישהו מנשות הגרעין תופסת את מקומה.²⁰

את דבריו מחזקת מנהלת בית הספר "נרקיס" סיון ביטון:²¹

בשעתו התפרסם מכרז לניהול בית ספר "נרקיס". היה ניסיון להכניס מישהי מנשות הגרעין. מנכ"ל הגרעין דאז פנה אליי בבקשה שאסיר את מועמדו בתמורה לתפקיד אחר.

הנטייה לשלב את אנשי הגרעין במשרות שונות הביא חלק מהוותיקים לתחושה שהם מודרים מהמעגל החברתי של הגרעין, ואף לתחושה של פגיעה בביטחונם התעסוקתי. עמדה ביקורתית כלפי הגרעין מתארת פיזית אפללו שנפגעה אף היא:

כאשר הם הגיעו לעיר שמחתי מאוד, ופעלתי נמרצות [...] אבל בסוף הזיוזי אותי מתפקידי כמורה שם, ונתנו לאישה מהגרעין. אמרתי למנכ"ל: "אתה נהנה מההפקר. אותך מקדמים ואני גזלו את מקום עבודתי".²²

שושנה בן עזרא מתארת במרירות את הפגיעה שחווים תושבי ערבה מכניסת אנשי הגרעין לעיר:

זוה התחיל 'לאכול' בכל פינה בעיר. הבעיה הקשה זה פרנסה, והם גוזלים פרנסה של אנשי העיר [...] התפקידים שמורים לחברי הגרעין. כל מי ששם עובדת רשומה כחברת גרעין. זה הכרטיס האדום החדש, כמו שהיה פעם בהסתדרות.

מן העדויות עולה כי חברי הגרעין דרוכים מאוד לקראת כל שינוי ארגוני במערכת החינוך הממלכתית-דתית. שינויים כאלו טומנים בחובם חשש לפגיעה באינטרסים התעסוקתיים והחברתיים של הוותיקים.

לסיכום, בתחום החינוך הפורמלי, נמצא כי הגרעינים התורניים, הן בבת שחר והן בערבה, חוללו מהפכה שהתקרבה לפירוק והרכבה מחדש של מערכת החינוך. קבוצת הוותיקים התורניים ראתה טוב מפעילות הגרעינים, כך שהקמת המסלולים התורניים תרמה לבלימת ההגירה השלילית של קבוצות חזקות מן הקהילה הוותיקה. לעומת זאת, הקמת בתי הספר והמסלולים התורניים החלישו את הילדים המגיעים מבתיים חלשים, שכן ילדים ממשפחות חזקות נטשו את בתי הספר בהם הם לומדים. כמו כן, נפגעו מקורות פרנסתן של חלק מהמורות הוותיקות והסיכויים לקידומן.

דיון ומסקנות

לא ניתן להבין את יחסם של התושבים הוותיקים בערי הפיתוח אל חברי הגרעינים התורניים מבלי להתייחס לשינויים הרבים שהתחוללו בקרב התושבים בערי הפיתוח בכלל, ובקרב בני דור ההמשך שגדלו בערים אלה ובחרו להמשיך ולהתגורר בהן בפרט. חלקם כבר התחנכו בישיבות מחוץ לעיר, שירתו בצבא ורכשו השכלה אקדמית או תורנית, וכל אלה תרמו למפגש עם החברה הישראלית כללית ועם האוכלוסייה הדתית תורנית והפכו את האוכלוסייה המקומית למגוונת יותר, דעתנית ומעורה היטב בסביבתה.

התערבות הגרעינים בחינוך הפורמלי הממלכתי-דתי הובילה לשינויים מהותיים במוסדות החינוך המקומיים. הקמת בתי ספר חדשים, שינוי ייעוד של בתי ספר קיימים ויצירת מסלולי לימוד בגישה חרדית-לאומית, תרמו לאיכות, למצוינות ולאליטיזם תורני. היוזמות שקידמו הגרעינים בתחום החינוך הבלתי-פורמלי ספקו צרכים חינוכיים וחברתיים, קירבו את המשתתפים בהן לאידאולוגיה החרדית-לאומית ואף העניקו סיוע לנזקקים.

תושבים ותיקים בעלי נטייה תורנית נהנו משינויים אלו, מהתמורות במערכת החינוך ומהמפגש החברתי עם חברי הגרעינים. השפעה חיובית זו נובעת מכך שהם עברו בעצמם תהליך של התברגנות, ושייכו עצמם לאליטה המקומית החדשה. לכן השינויים שחוללו הגרעינים התורניים תאמו את העדפותיהם - מסלולי מצוינות ודיס-אינטגרציה עם החלשים - ומנעו את עזיבתם את האזור. ההתקרבות לאוכלוסייה זו חיזקה בקרב חברי הגרעין את תחושת ההצלחה בתרומתם לקידום האוכלוסייה הוותיקה ואת ההצדקה להגעתם למקום.

לעומת זאת, התושבים הוותיקים הדתיים-לאומיים והמסורתיים, שלא התחברו לזרם החרדי-לאומי ולא התקבלו למוסדותיהם, חשו נפגעים מהמהלכים שהובילו חברי הגרעינים התורניים במוסדות החינוך, וראו בפועלם וביוזמותיהם מהלך של הדרה. הם עוררו בהם תחושה שחברי הגרעין מרוחקים ומתנשאים כלפיהם, שהם לא באמת קשובים לאוכלוסייה המקומית, ולא הגיעו כדי לתת מענה לצרכיה.

ממצאי המחקר מאירים את המחקרים השונים שנעשו על קהילות מתיישבים אידאולוגיים בישראל באור ביקורתי. בניגוד לממצאיה של דומברובסקי (2010), הטוענת כי תופעת הגרעינים התורניים מסמנת מפנה חיובי חשוב בעיירות הפיתוח, המחקר הנוכחי מראה שמגמה חד-כיוונית זו איננה עולה בקנה אחד עם העובדות בשטח, שכן הגירה זו מתבדלת מבחינה חברתית וחינוכית מהאוכלוסייה המקומית, והצלחתה בעיני האוכלוסייה המקומית - כפי שתואר - מוגבלת.

בדומה לממצאיהם של הראל בן-שחר וברגר (Harel Ben-Shahar & Berger, 2016), המחקר הנוכחי מחזק את הטענה שנטייתם של חברי הגרעינים לפתוח בתי ספר תורניים הופכת בתי הספר אלה לפופולריים ואטרקטיביים עבור הקבוצות החזקות בלבד. באופן זה מאיצה מערכת החינוך הדתית-לאומית תהליכי קיטוב והפרדה. בניגוד למטרתם המוצהרת של חברי הגרעינים התורניים לקדם אינטגרציה, הרי הם מקדמים בפועל מנגנוני סגרגציה על בסיס חברתי ורעיוני, המדירים אוכלוסיות מקומיות ומחלישים ילדים מרקע חברתי-כלכלי נמוך, רובם ממוצא מזרחי.

מחקר זה מבקש לטעון כי הנטייה הרווחת היא להתייחס אל הקהילה הוותיקה כאל מקשה אחת ולא כאל פסיפס חברתי כפי שמתאר מחקר זה, המראה שיש בקרב הקהילה הוותיקה כאלה שמזדהים עם ערכי הגרעין ותרבותו, ואחרים הדוחים אותם.

בהקשר זה חשוב לציין שעצם הגעתן של משפחות אליטיסטיות - חברי הגרעין - לאזור הפריפריה, יש בה כדי להגדיל באופן טבעי את הפערים החברתיים-כלכליים במקום. למרות נטייתם של חברי הגרעין לחיות בצמצום, הרקע החינוכי ממנו הגיעו מבדיל אותם מהמשפחות הוותיקות, ולכן ההתייחסות לשינויים בהישגים של בתי הספר אליהם הגיעו מובנת מאליה. על כן מופנית עיקר הטענה כלפי הרחבת הפערים בין בתי הספר, על-ידי משיכת תלמידים חזקים מהם אל המוסדות התורניים.

לא פחות חשוב להתייחס לעצם השיח בנושא החינוך שנוצר בקרב האוכלוסייה הוותיקה. מבחינה זו, נוכחותם של חברי הגרעינים התורניים העמידה בפני הוותיקים "תמונת ראי" המשקפת את מצבם של בתי הספר המקומיים. אומנם נוכחות זו יצרה תסכול, אך עוררה בקרב הוותיקים תחושה של לוקל-פטרייזם, וליכדה אותם למאבק במטרה להשוות את תנאי בתי הספר הוותיקים לחדשים ולשמר את מקום עבודתן של המורות שהוצאו ממערכת החינוך. ייתכן שבאופן זה, ומבלי משים, הגרעינים התורניים עודדו את תושבי האזור הוותיקים להיות אקטיביים ופעילים בסביבת מגוריהם בכל הקשור לשמירת זכויותיהם ולקביעת צביון המקום.

מניתוח הממצאים עולה מסקנה נוספת הקשורה לבחירת הורים במערכת החינוך. כפי שצוין, מאז שנות השמונים של המאה העשרים עוברת מערכת החינוך שינויים שעיקרם העברת מרכז הכובד אל הקהילה: אוטונומיה בית ספרית והקמת בתי ספר תורניים על-ידי עמותות פרטיות כביטוי ליוזמות העולות מן השטח, מן הקהילה. יוזמות אלו אמורות לחזק הקהילה המקומית. במקרה שתואר במחקרנו נראה כי הלהט האידיאולוגי שהניע את הגרעינים התורניים, עודד את הכפפת החינוך המקומי לטובת האידיאולוגיה, במידה רבה תוך פגיעה בקהילה המקומית.

בהתאם למסקנה זו, המחקר מבקש לטעון כי על קובעי המדיניות, בפרט בדרג המקומי, לשנות את גישתם לגרעינים התורניים. עליהם לפתח מודעות לתהליכים המורכבים שעמותות הגרעין מובילות במהלך התבססותן בעיר, לפעול באופן יותר ביקורתי ביחס אליהן ובה בעת לרתום את המשאבים החברתיים של הגרעין לטובת הקהילה. על קובעי המדיניות לסייע במתן כלים שיעודדו גישור בין גרעיני ההתיישבות לבין האוכלוסייה המקומית. חשובה לא פחות ההשקעה הנדרשת מהרשויות בתמיכה ובקידום מנהיגות מקומית, אזרחית ושלטונית, בקרב האוכלוסייה הוותיקה בערי הפיתוח. מנהיגות מקומית תסייע לקידום האזור, תעודד שינוי חיובי בעיר מתוך קרבה והבנה טובה יותר של צורכי האוכלוסייה המקומית, ותוכל להוות גורם מגשר ומנתב בכל הקשור למעורבות של עמותות הגרעין בחיי התושבים הוותיקים. מתברר ממחקר זה ששאלת ההצלחה או הכישלון במעורבות אזרחית 'מלמטה', אינה תלויה רק במוסדות (כלים, תקציבים, פיקוח של משרד החינוך) או ברפורמות, אלא גם בסוכני השינוי.

מגבלות המחקר

המדגם עליו מבוסס המחקר אינו מייצג את כלל האוכלוסייה, אלא בעיקר את הפעילים ברמת השטח. מחקר רחב יותר שייצג את כלל התושבים המקומיים וחברי הגרעין יוכל להוסיף רבדים לשאלת תרומתם של הגרעינים במקום. מחקר זה מתמודד עם תופעה מתפתחת ודינמית, המשתנה תוך כדי תהליך המחקר. מסקנות מחקר זה מתייחסות למקרים של הערים ערבה ובת שחר בתקופת המחקר בלבד.

הערות

- ¹ ראו: <http://khl.org.il/wp-content/uploads/2013/05/gag.jpg>
- ² שמות הערים, הגרעינים התורניים, בתי הספר והמרוויינים הנזכרים במאמר הם בדויים.
- ³ אליהו רובין, ריאיון טלפוני, 30/6/2016.
- ⁴ מקור: לשכת המדען הראשי, משרד החינוך, קבצי נתונים רשמיים, 2016, ירושלים.
- ⁵ סביון, פרג = בתי ספר תורניים; יסמין, דולב, חרצית = בתי ספר ממ"ד.
- ⁶ הילה לוגסי, ריאיון, 17/12/2015.
- ⁷ אפרת עקרון, ריאיון, 23/02/2015.
- ⁸ סיון ביטון, מנהלת בית ספר "נרקיס", ריאיון, 26/11/2015.
- ⁹ מקור: לשכת המדען הראשי - משרד החינוך, קבצי נתונים רשמיים, 2016, ירושלים.
- ¹⁰ נתוני מיצב ל-2013, עיבוד צוות המחקר של נאמני תורה ועבודה לנתוני הרשות הארצית למדידה והערכה של משרד החינוך.
- ¹¹ שפרה טולדנו, מהגרעין התורני ומהצוות החינוכי המוביל של בית הספר "אלון", ריאיון, 27/11/2014.
- ¹² מוריס דיעי, ריאיון, 23/02/2015.
- ¹³ עינב בן-שבת, יו"ר ועד ההורים לשעבר בבית הספר "פרג", ריאיון 15/01/2015.
- ¹⁴ אביטל מנחם, ריאיון טלפוני 17/02/2016.
- ¹⁵ שחר טולדנו, ריאיון, 20/04/2016.
- ¹⁶ נתן לוגסי, ריאיון, 20/4/2016.
- ¹⁷ סיון ביטון, מנהלת בית הספר "נרקיס", ריאיון, 26/11/2015.
- ¹⁸ שושנה בן עזרא, ריאיון, 07/01/2016.
- ¹⁹ אבי שמיר, ריאיון, 18/05/2015.
- ²⁰ עופר לוי, ריאיון, 26/11/2016.
- ²¹ סיון ביטון, ריאיון, 26/11/2015.
- ²² פזית אפללו, ריאיון, 26/11/2016.

רשימת מקורות

- אייזנשטדט, ש"נ (1969). עליה והגירה. בתוך: ש"נ אייזנשטדט, ח' אדלר, ר' בר-יוסף ור' כהנא (עורכים), *המבנה החברתי של ישראל: לקט מאמרים ומחקרים* (עמ' 276-269). ירושלים: אקדמון, האוניברסיטה העברית.
- אייזנשטדט, ש"נ (1984). הערות לבעיה העדתית בישראל. *מגמות*, 3/2, 168-159.
- איכילוב, א' (2010א). הקדמה: מהות האחריות הציבורית לחינוך. בתוך: א' איכילוב (עורכת), *הפרטה ומסחור בחינוך הציבורי בישראל* (עמ' 9-20). תל-אביב: רמות - אוניברסיטת תל-אביב.
- איכילוב, א' (2010ב). כינון החינוך הציבורי והנסיגה ממנו. בתוך: א' איכילוב (עורכת), *הפרטה ומסחור בחינוך הציבורי בישראל* (עמ' 21-50). תל-אביב: רמות - אוניברסיטת תל-אביב.
- אלמוג-ברקת, ג' וענבר, ד' (2010). של מי אתה ילד? פתיחת אזורי רישום בירושלים. בתוך: איכילוב, א' (עורכת). *הפרטה ומסחור בחינוך הציבורי בישראל* (עמ' 111-144). תל-אביב: רמות - אוניברסיטת תל-אביב.

- אלפנדר, ט' ושפר, ד' (1992). הגירה אל ומערי פיתוח בישראל. חיפה: מוסד שמואל נאמן למחקר, הטכניון.
- ארנון, ש' ושמאי, ש' (2009). בית לבן, גג אדום, דשא ירוק וקהילה – הגירה לפריפריה הצפונית: מאפיינים, מניעים ושביעות רצון. בתוך: צ' גוסמרק, ח' גורן, י' זלטנרייך ומ' עבאסי (עורכים), מחקרים חדשים של הגליל: ספר העשור לכנס מחקרי גליל (עמ' 388-417). המכללה האקדמית תל-חי.
- ביליג, מ' (2006). ההון החברתי ותרומתו להתמודדות עם מצבי משבר ביישובי חבל עזה. ירושלים: מחקרי פלורסהיימר למחקרי מדיניות.
- בן, ד' (2013). כפרי הסטודנטים "איילים": השפעת השהות בפרויקט "איילים" על גיבוש תחושת שייכות וחיזוק התדמית של אזורי הפריפריה ועל עמדותיהם של הסטודנטים בנוגע להישארות ביישובים לאחר תקופת הלימודים. עבודה לקבלת תואר M.A., ירושלים: האוניברסיטה העברית. http://public-policy.huji.ac.il/upload/Thesis_HE/thesis_danielBenn.pdf
- ברגר, א' (2015). החינוך הממלכתי-דתי: תמונת מצב, מגמות והישגים. חלק ג'. בארות יצחק: הוצאת תנועת נאמני תורה ועבודה.
- ברוידא, ק' ונבון, ג' (2006). הגירה פנימית בישראל. סדרת מאמרים לדיון 2006.07. ירושלים: בנק ישראל, מחלקת המחקר.
- ברוידא, ק' ונבון, ג' (2010). הגירה פנימית והתבדלות. בתוך: א' להבי (עורך), קהילות מגודרות (עמ' 215-258). תל-אביב: אוניברסיטת תל-אביב.
- דגן, מ' (2006). החינוך הציוני דתי במבחן הזמן והתקופה: חמישים שנות החינוך הממלכתי הדתי בישראל. תל-אביב: הוצאת משרד הביטחון.
- דומברובסקי, מ' (2010). מהסתגרות למעורבות? תופעת הגרעינים התורניים כביטוי לתמורות בתפיסה החברתית והתרבותית של הציונות הדתית. חיבור לשם קבלת תואר "דוקטור לפילוסופיה". אוניברסיטת בר-אילן.
- הורוביץ, ת' (1994). בחירת בית-ספר בידי הורים כמנוף לשינוי חברתי וערכי: חקירה אתנוגרפית בשני בתי-ספר ייחודיים בעלי גוון ערכי בירושלים. *מגמות*, 36(2-3), 278-293.
- וולנסקי, ע' (1994). אינדיווידואלים, קולקטיביזם וכוחות שוק בחינוך: האם המחיר החברתי הכרחי? *מגמות*, 36(2-3), 238-252.
- חן, מ' (1975). 'ניעות מטעם' ו'ניעות תחרותית' בחינוך הממלכתי והממלכתי-דתי בישראל. *מגמות*, 22, 5-19.
- חסון, ש' (1991). מספר לפריפריה. ארץ-ישראל: מחקרים בידיעת הארץ ועתיקותיה, כ"ב, 85-94.
- טליאס, מ', מור, י' ופיורקו, י' (2012). הערכת גרעיני התיישבות עירוניים: מחקר הערכת גרעינים המשתתפים בתכנית הסיוע של משרד הבינוי והשיכון והמשרד לפיתוח הנגב והגליל. צפנת, מכון למחקר, פיתוח וייעוץ ארגוני, משרד הבינוי והשיכון – פרויקט שיקום שכונות והמשרד לפיתוח הנגב והגליל.
- כהנר, ל' ושלמה, י' (2013). התנחלויות חרדיות ביהודה ושומרון. סוגיות חברתיות בישראל, 16, 41-62.
- כרמון, נ' (1988). שינוי חברתי מתוכנן: הערכה של פרויקט שיקום שכונות המצוקה בישראל. *מגמות*, ל"א, 299-321.
- מבקר המדינה (2017). משרד הבינוי והשיכון, כשלים בגיבושה ובהפעלתה של התכנית האסטרטגית לעידוד ההתיישבות ולחיזוקה. אוחזר מתוך: http://www.mevaker.gov.il/he/Reports/Report_587/a0581ba9-be17-4271-b91e-

- מזרחי, נ', גודמן, י' ופניגר, י' (2013). הם 'פריקים' ואנחנו 'ערסים': שלילתם של אתניות ומעמד בתפיסת תהליכי ההסללה בבתי ספר בישראל. בתוך: י' יונה, נ' מזרחי וי' פניגר (עורכים), פרקטיקה של הבדל בשדה החינוך בישראל: מבט מלמטה (עמ' 83-107). תל-אביב: הקיבוץ המאוחד; ירושלים: מכון ון ליר.
- סבירסקי, ש' (1981). לא נחשלים אלא מנוחשלים. מזרחים ואשכנזים בישראל: ניתוח סוציולוגי ושיחות עם פעילים ופעילות. חיפה: מחברות למחקר ולביקורת.
- סבירסקי, ש' (1990). חינוך בישראל - מחוז המסלולים הנפרדים. תל-אביב: ברירות הוצאה לאור.
- סבירסקי, ש' (2005). 1967: תפנית כלכלית-מדינית בישראל. בתוך: א' בראלי, ד' גוטווין וט' פרלינג (עורכים), חברה וכלכלה בישראל: מבט היסטורי ועכשווי, ב, (עמ' 91-116). ירושלים: יד יצחק בן-צבי; באר-שבע: אוניברסיטת בן-גוריון בנגב, מכון בן גוריון לחקר ישראל.
- פינקלשטיין, א' (2015). למען תשכיל לימודי המתמטיקה והמדעים המדויקים בחברה הדתית-לאומית נדלה מתוך: <http://toravoda.org.il/wp-content/uploads/2016/02/mechkarPnim-All11.pdf>
- פיקאר, א' (2005). "רכבת מקזבלנקה למושב או לאזור פיתוח": קליטת העולים מצפון אפריקה ואכלוס הפריפריה בישראל בשנים 1954-1956. בתוך: א' בראלי, ד' גוטווין וט' פרלינג (עורכים), חברה וכלכלה בישראל: מבט היסטורי ועכשווי, ב, (עמ' 581-614). ירושלים: יד יצחק בן-צבי; באר-שבע: אוניברסיטת בן-גוריון בנגב, מכון בן גוריון לחקר ישראל.
- פרידמן בן-שלום, ש' (2012). גרעינים תורניים בעיירות הפיתוח: עבר, הווה וחזון עתידי. נתיבה, ב, 430-457.
- צבר-בן יהושע, נ' (2016). מסורות וזרמים במחקר האיכותני: תפיסות, אסטרטגיות וכלים מתקדמים. תל-אביב: מכון מופ"ת.
- צפדיה, א' ויפתחאל, א' (2004). מדינה, מרחב והון: מהגרים בישראל וריבוד חברתי-מרחבי. בתוך: ד' פילק וא' רם (עורכים), שלטון ההון, החברה הישראלית בעידן הגלובלי (עמ' 197-221). תל-אביב: הקיבוץ המאוחד; ירושלים: מכון ון ליר.
- רייכנר, א' (2009). התיישבות של קבוצות אידיאולוגיות בעיירות הפיתוח. בתוך: צ' צמרת, א' חלמיש וא' מאיר-גליצנשטיין (עורכים), עיירות הפיתוח (עמ' 245-258). ירושלים: יד יצחק בן-צבי.
- רייכנר, א' (2013). דווקא שם - סיפורם של אנשי ההתיישבות החברתית. תל-אביב: ידיעות אחרונות.
- רש, נ' (1989). הצבה למסלול לימודים בבי-הספר התיכון בחינוך הממלכתי והממלכתי-דתי. מגמות, 32, 58-74.
- שלהב, י' (1977). גורמים פוליטיים בהקצאה מרחבית של שירותי חינוך דתיים בערים ישראליות. ירושלים: האוניברסיטה העברית.
- שמריהו-ישורון, י' ובן פורת, ג' (2017). "באנו לשנות": גרעיני התיישבות בערי פריפריה. מגמות, 222-195, (2).
- שקדי, א' (2003). מילים המנסות לגעת: מחקר איכותני - תאוריה ויישום. תל-אביב: הוצאת רמות.
- Bernard, W.S. (1976). Immigrants and refugees: Their similarities, differences and needs. *International Migration*, 14(4), 267-280.
- Billig, M., & Lebovitz, A. (2014). Empowering peripheral communities by using place-identity: Israeli student villages as a platform for servant creative class. *Community Development*, 45(4), 368-386.

- Borukhov, E., & Werczberger, E. (1981). Factors affecting the development of new towns in Israel. *Environment & Planning A*(13), 421-434.
- Brown, A. A., & Neuberger, E. (1977). Comparative analysis of internal migration: An overview. In: A.A. Brown & E. Neuberger (Eds.), *Internal migration: A comparative analysis* (pp. 1-8). New York, NY: Academic Press.
- Harel Ben-Shahar, T., & Berger, E. (2016). Religious justification, elitist outcome: Torani schools in Israel. Retrieved from: <https://ssrn.com/abstract=2840315>
- Mocetti, S., & Porello, C. (2010). How does immigration affect native internal mobility? New evidence from Italy. *Regional Science and Urban Economics*, 40(6), 427-439.
- Smith, D.P., Finney, N., Halfacree, K., & Walford, N. (2016). Introduction: 'On the move' in the twenty-first century and contemporary internal migration in the UK. In: D.P. Smith, N. Finney, K. Halfacree & N. Walford (Eds.), *Internal migration: Geographical perspectives and processes* (pp. 1-14). Oxon & New York: Routledge.
- Switek, M. (2016). Internal migration and life satisfaction: Well-being paths of young adult migrants. *Social Indicators Research*, 125(1), 191-241.
- Teddle, C., & Tashakkori, A. (2011). Mixed methods research: Contemporary issues in an emerging field. In N.K. Denzin & Y.S. Lincoln (Eds.), *Handbook of qualitative research* (4th ed., pp. 285-299). Thousand Oaks, CA: Sage.